



Tervetuloa Villähteen Agility-Urheilijat ry:n järjestämiin agilitykilpailuihin 22.-23.5.2021!

Kisat järjestetään VAU:n koiraurheilukeskuksessa, osoitteessa Vipusenkatu 25, Lahti (huom, kisat isolla puolella, jonne käynti hallirakennuksen keskiosasta). Ajo-ohjeet kisakirjeen lopussa.

Halli on puolilämmin (+5) keinonurmipohjainen (Jutagrass) sisähalli. Jotta matto säilyisi puhtaana ja kuivana, käytäthän matolla ainoastaan sisäkäytössä olevia kenkiä. Hallissa on käytettävissä sisä-wc, jossa myös vesipiste (juomakelpoinen vesi).



Lauantaina 22.5 kisataan 1- ja 2-luokkien A- ja B- agilityradat. Tuomarina 1-luokassa on Esa Muotka ja 2-luokassa Salme Mujunen.

Sunnuntaina 23.5 kisataan 3-luokan D- ja E- agilityradat. Tuomarina molemmilla radoilla on Salme Mujunen.

Kisapaikan pihalla on kanttiini, josta voi ostaa pientä syötävää ja juotavaa take away-periaatteella. Suosittelemme korttimaksua.

Tiedustelut, luokamuutokset ja poisjännit ennen kisaviikonloppua vastaav alle koetoimitsijalle:

Hanna Pylkkänen hannapylkkanen@gmail.com, puh. 040 828 2048

lauantaina 22.5. 1-luokka puhelimitse Marja Petäjä-Suvanto puh 044 274 9644

lauantaina 22.5. 2-luokka ja sunnuntaina 23.5. 3-luokka puhelimitse Hanna Pylkkänen puh 040 828 2048

Mukaasi tarvitset

- koirasi kilpailukirjan (ostettavissa myös kisapaikalta)
- rokotustodistuksen ja rekisteritodistuksen
- mittaustodistuksen, jos koiralla on sellainen

Kaikkien kilpailuun osallistuvien koirien on oltava tunnistusmerkittyjä ja SKL:n määräysten mukaisesti rokotettuja sekä ohjaajilla pitää olla Suomen Agilityliiton kilpailijalisenssi (A, B1 tai B2).

Kilpailussa noudatetaan Suomen Kennelliiton voimassa olevia antidopingsääntöjä.

Lähtölistat ja arvioitu aikataulu

Julkaistaan viimeistään keskiviikon 19.5. aikana osoitteeseessa <http://vau-agility.net>.

Lähtölistat on näkyvillä myös kilpailupaikalla.



Kisainfo

Vallitsevasta koronatilanteesta johtuen kisoissa ei ole erillistä ilmoittautumista. Ainoastaan, mikäli maksat lahjakorteilla tai liikuntaseteleillä tai koirallasi on juoksu, käynti ilmoittautumispisteessä on pakollinen. Kirjaa nimesi jokaiseen lahjakorttiin/liikuntaseteliin etukäteen.

Jokainen kilpailija noutaa ulkona olevasta pisteestä rekistä kilpailuliivinsä ennen aikataulussa arvioitua rataa tutustumista. Liivi palautetaan kilpailusuoritusten jälkeen ulkona olevaan saaviin.

Rokotustodistuksia tarkistetaan pistokokein numeroliivien noutopisteellä.

Luokka voi alkaa aikaisintaan puoli tuntia ennen arvioitua alkamisaikaa.

Kisakirjoja emme kisaajilta kerää. Vain nollatuloksen tehneiden ohjaajien tulee tuoda kisakirjansa toimiston täytettäväksi mahdollisimman pikaisesti ratansa jälkeen sujuvan kisojen läpiviennin vuoksi. Kisapaikalla on erillinen piste kisakirjojen tuomista varten.

Pyydämme nollan tehneitä 1- ja 2-luokkien ohjaajia laittamaan nollakirjan mukaan lapulla tiedon, haluavatko luokkanousun mahdollistavalla tuloksella nousta seuraavaan luokkaan . Lappuja löytyy kisakirjojen palautuspisteeltä.

Mikäli osallistut kilpailuun juoksuaisella nartulla, tulee nartulla käyttää juoksusuoja kilpailupaikalla ja sen talutushihnaan tulee sitoa punainen nauha merkiksi juoksuajasta. Juoksusuoja poistetaan kilpailusuorituksen ajaksi. Erillinen lähtöalusta on järjestäjän puolesta. Ilmoitathan juoksusta ilmopisteellä saapuessasi kisapaikalle.

Poissaolot

Koska erillistä ilmoittautumista ei ole, on erityisen tärkeää, että ilmoitat, mikäli jätät pois kilpailuista.

Koetoimitsijoiden yhteystiedot löytyvät kisakirjeen alusta. Palautamme kilpailumaksun kokonaisuudessaan ilman lääkärintodistusta, mikäli osallistuja joutuu jättämään osallistumisen väliin koronavirukseen viittaavien oireiden tai altistumisen vuoksi. Muussa tapauksessa osallistumisen peruutuksen maksamme vain asianmukaista todistusta vastaan (lääkäri, eläinlääkäri, juoksutodistus). Kisamaksun palautuksissa lähetäthän sähköpostilla vastaavalle koetoimitsijalle sinun ja koirasi tiedot, syyn poissaololle sekä mahdollisen todistuksen, kuvan maksukuitista sekä tilinumerosi.

Mittaus

Mittaukseen osallistutaan jo päättyneen ennakoilmoittautumisen mukaan. Mittaukseen tulevilla koirilla tulee olla mukana kilpailukirja, sekä koiran rekisteritodistus tai x-rotuisen omistajatodistus. Mikäli sinulla ei ole koirallesi vielä kisakirjaa, voi niitä ostaa kisapaikalta 3 € hinnalla.

Koiran mittauksessa on käytettävä maskia. Olethan paikalla aikataulussa ilmoitettuna aikana, mikäli olet ilmoittautunut mittaukseen.



Tärkeitä ohjeita kilpailupaikalla toimimiseen

Pidä koirasi kytkettynä kilpailualueen ulkopuolella ja huolehdi alueen siisteydestä keräämällä koirasi jätökset pois.

Hallissa saa olla rataa tutustumisia lukuun ottamatta ainoastaan kisaava koirakko ja kolme seuraavana vuorossa olevaa koirakkoa.

Hallissa on käytettävä maskia/visiiriä muutoin kuin kilpailusuorituksen aikana.

Kilpailijat kulkevat sisään halliin oikeanpuoleisesta ovesta ja ulos vasemmanpuoleisesta ovesta. Tämä käytäntö koskee myös kulkua rataa tutustumiseen sekä WC-tiloihin.

Pidäthän kentällä, parkkipaikalla ja kisa paikan ympäristössä huolen turvaväleistä (min. 2 metriä).

Kilpailupaikalle saa tulla vain täysin terveenä - tutustuthan **THL:n koronaohjeisiin**.

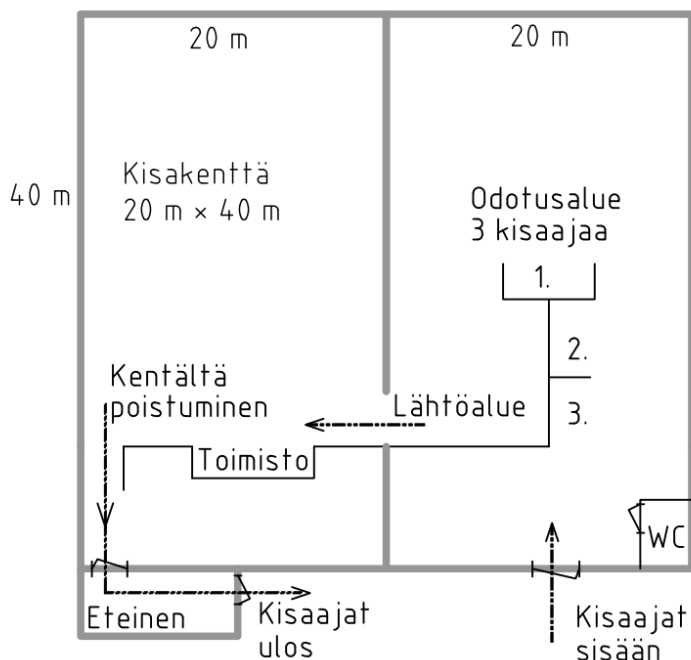
Erillistä palkintojenjakoa ei ole, luokkien kolme parasta saavat noutaa palkinnot ilmopisteeltä luokan päättymisen/tulosten vahvistamisen jälkeen.

Halliin ei saa tuoda hähkejä ja pyydämme välttämään kaikkia turhia käyntejä halliin. Rataa tutustumisten aikana ei muita kilpailijoita sisälle halliin.

Maskeja on myynnissä rajoitetusti ilmopisteellä 1 €/kpl.

Huomioithan, että jokainen kilpailuun osallistuva henkilö osallistuu tapahtumaan omalla vastuullaan. Tapahtuman järjestäjä, kilpailun toimihenkilöt tai ylituomari eivät ole vastuussa osallistujan mahdollisesta korona-altistumisesta tai koronaan sairastumisesta, eivätkä näistä aiheutuvista vahingoista.

Hallin kulkusuunta ja odotusalueet





Ajo-ohje VAU: n koiraurheilukeskus, Vipusenkatu 25, Lahti



4-tieltä (Helsingin tai Jyväskylän/Mikkelin suunnalta)

Käännä moottoritieltä liittymästä numero 18 ja seuraa opasteita suuntaan Jämsä/Vääksy (reitti 24), noin 1,8 kilometrin päästä käännä vasemmalle Kytölänkadulle ja käännä muutaman sadan metrin päässä liikenneympyrästä oikealle. Liikenneympyrän jälkeen käännä heti seuraavasta risteyksestä vasemmalle, kisapaikka on oikealle puolelle jäävässä hallissa.

12-tieltä (Tampereen suunnalta)

Seuraa opasteita 4-tielle (Helsinki/Jyväskylä/Mikkeli-moottoritie) ja käännä Jyväskylän/Mikkelin suuntaan. Jatka samalla kaistalla seuraavasta liittymästä (numero 18) ylös ja seuraa opasteita suuntaan Jämsä/Vääksy (reitti 24), noin 1,8 kilometrin päästä käännä vasemmalle Kytölänkadulle ja käännä muutaman sadan metrin päässä liikenneympyrästä oikealle. Liikenneympyrän jälkeen käännä heti seuraavasta risteyksestä vasemmalle, kisapaikka on oikealle puolelle jäävässä hallissa.

24-tieltä (Vääksyn suunnalta)

Seuraa opasteita 4-tien suuntaan (Helsinki/Mikkeli-moottoritie), aja ohitustietä (Holman Kymijärven maantie/reitti 24) noin 2,4 kilometriä ja käännä oikealle Kytölänkadulle ja käännä muutaman sadan metrin päässä liikenneympyrästä oikealle. Liikenneympyrän jälkeen käännä heti seuraavasta risteyksestä vasemmalle, kisapaikka on oikealle puolelle jäävässä hallissa.

TERVETULOA ☺