



Tervetuloa Villähteen Agility-Urheilijat ry:n järjestämiin agilitykilpailuihin 14.-15.3.2026

Kisat järjestetään VAU: n koiraurheilukeskuksessa historiallisella vanhalla Lahden lasitehtaalla, osoitteessa Ala-Okeroistentie 213, Lahti (**HUOM**, hallille ajetaan lasitien kautta, laita navigaattoriin Lasitie 20, Lahti). Ajo-ohjeet kisakirjeen lopussa.

Halli on puolilämmin (+10-15) keinonurmipohjainen (Saltex kumirouhetäytteellä) sisähalli.

Jotta matto säilyisi puhtaana ja kuivana, käytäthän matolla ainoastaan sisäkäytössä olevia kenkiä. Hallissa on käytettävissä sisä-wc:t, jossa myös vesipiste (juomakelpoinen vesi).



Lauantaina 14.3.

kisataan 1- ja 2-luokan 3x agirata Ykköset aloittavat radat A-B-C (kokoluokat järjestyksessä pienimmästä isoimpaan) ja kakkoset menevät radat D-E-F (kokoluokat järjestyksessä pienimmästä isoimpaan) tuomarina Sari Mikkilä.

Sunnuntaina 15.3.

kisataan 3-luokkien 2x agirata ja 2x hyppyrata, ensin kisataan XS, S ja M-kokoisten koirien radat J-I-H-G Sari Mikkilä tuomaroit. Tämän jälkeen SL ja L radat G-H-I-J, Arto Laitinen tuomaroit.

Kisapaikalla on kanttiini, josta voi ostaa pientä syötävää ja juotavaa. Olemme luopuneet käteisen käytöstä ja maksuvälineenä käy kortti tai mobilepay. Ruusukkeet voi vaihtaa kanttiinissa ” kahviin ja pullaan”

Tiedustelut, luokkamuutokset ja poisjäännit ennen kisaviikonloppua vastaavalle koetoimitsijalle:

Taru Leskinen taruleskinen@gmail.com

Kisapäivien aikana yhteydenotot vkt Taru Leskinen puh 040 7204958

Mukaasi tarvitset

- koirasi kilpailukirjan (ostettavissa myös kisapaikalta)
- rokotustodistuksen ja rekisteritodistuksen
- mittaustodistuksen, jos koiralla on sellainen

Kaikkien kilpailuun osallistuvien koirien on oltava tunnistusmerkittyjä ja SKL:n määräysten mukaisesti rokotettuja sekä ohjaajilla pitää olla Suomen Agilityliiton kilpailijalisenssi (A, B1 tai B2).

Kilpailussa noudatetaan Suomen Kennelliiton voimassa olevia rokotus- ja antidopingsääntöjä.

Lähtölistat ja arvioitu aikataulu

Julkaistaan viimeistään perjantain aikana osoitteessa <https://www.vau-agility.net/agility/maalisagility2026/>



Kisainfo

Ilmoittautumispiste on hallissa sisällä, kisoissa on käytössä numeroliivit, jonka saa ilmoittautumispisteestä. Keräämme kaikki kilpailukirjat ilmoittautumispisteeseen.

Mikäli olet ilmoittanut maksavasi osallistumismaksun lahjakorteilla, niin ne kerätään ilmopisteellä.

Numeroliivit pitää palauttaa kisapäivän päätteeksi ilmoittautumisen vieressä olevaan astiaan.

Palauttamattomasta liivistä veloitamme 20 euroa.

Aikataulu on suuntaa antava ja radat aloitetaan heti edellisen kilpailun päätyttyä, kun rata on saatu valmiiksi, kuitenkin korkeintaan 30 minuutta ennen ilmoitettua rataantutustumisaikaa.

Mikäli osallistut kilpailuun juoksuisella nartulla, tulee nartulla käyttää juoksusuojaa kilpailupaikalla ja sen talutushihnaan tulee sitoa punainen nauha merkiksi juoksuajasta. Nauhaa löydät ilmopisteeltä. Juoksusuoja poistetaan kilpailusuorituksen ajaksi. Erillinen lähtöalusta on järjestäjän puolesta. Ilmoitathan juoksusta ilmopisteellä saapuessasi kisapaikalle.

Poissaolot

Koetoimitsijan yhteystiedot löytyvät kisakirjeen alusta.

Palautamme kilpailumaksun vain asianmukaista todistusta vastaan (eläinlääkäri) ja sairastapauksissa ilman lääkärintodistusta, vähennettynä pankkikululla (2 €). Kisamaksun palautuksissa lähetäthän sähköpostilla vastaavalle koetoimitsijalle sinun ja koirasi tiedot, syyn poissaololle sekä mahdollisen todistuksen ja kuvan maksukuitista.

Mittaus

Mittaukseen osallistutaan ennakoilmoittautumisen mukaan. Mittaukseen tulevilla koirilla tulee olla mukana kilpailukirja, sekä koiran rekisteritodistus tai x-rotuisen omistajatodistus. Mikäli sinulla ei ole koirallesi vielä kisakirjaa, voi niitä ostaa kisapaikalta 3 €, maksuvälineinä käyvät kortti ja mobile pay.

Mittaukset lauantaina klo 8:30

Tärkeitä ohjeita kilpailupaikalla toimimiseen

Pidä koirasi kytkettynä kilpailualueen ulkopuolella ja huolehdi alueen siisteydestä keräämällä koirasi jätökset pois. Kilpailupaikalla tulee autot pysäköidä mahdollisimman tiiviisti. Parkkipaikkana toimii hallin sivustalla oleva iso hiekka-alue, joka on kuvasta poiketen hieman pidemmällä harjoituskentästä katsoen.

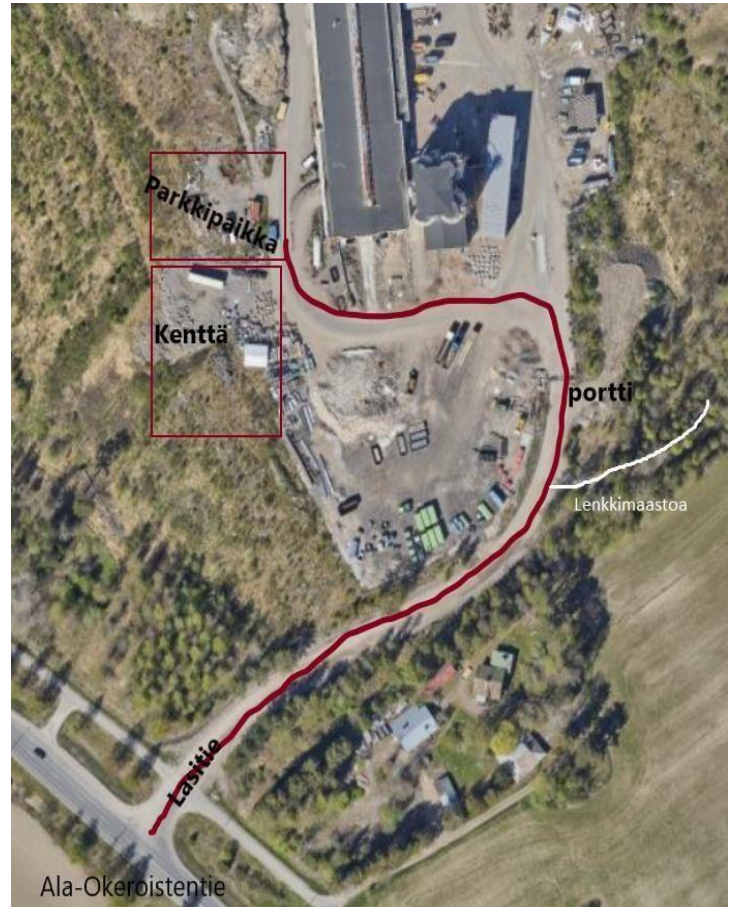
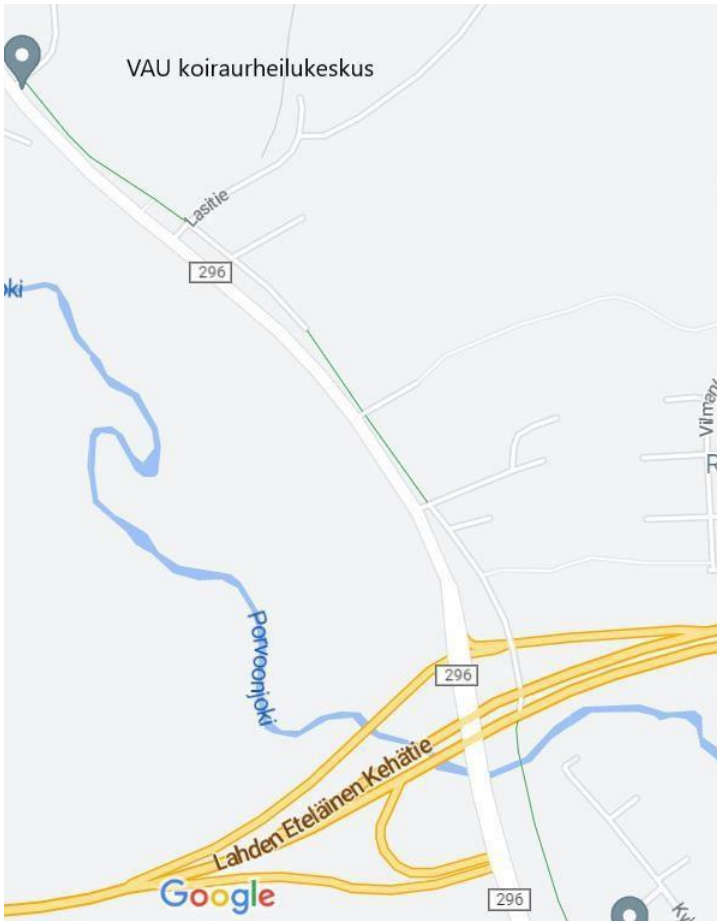
Palkintojen jako luokkien päätyttyä.

Pyrimme järjestämään halliin tilaa koirien häkeille, mutta kunnioitetaan myös kanssakilpailijoita niin, että lähtö- ja maalialue rauhoitetaan turvallista lähtöä ja maaliin tuloa varten.

Huomioithan, että jokainen kilpailuun osallistuva henkilö osallistuu tapahtumaan omalla vastuullaan



Ajo-ohje VAU: n koiraurheilukeskus, Lasitie, Lahti



4-tieltä (Helsingin suunnalta)

Käänny liittymästä 16 kohti: Lahti E/Hollola. Liikennevaloista vasemmalle Uusi Orimattilantie/Reitti 296 n. 4 km ja käänny oikealle Lasitie, aja portista sisään ja käänny vasemmalle.

4-tieltä (Jyväskylän/Mikkelin suunnalta)

Käänny moottoritieltä liittymästä 17 A kohti: Lahden Eteläinen Kehätie/Reitti 12. Jatka Lahden Eteläinen Kehätie/Reitti 12 n. 5 km. Käänny liittymästä 12 Orimattila/ Hollola. Käänny liittymästä oikealle AlaOkeroistentie jatka n. 700 m ja käänny oikealle Lasitie, aja portista sisään ja käänny vasemmalle.

12-tieltä (Tampereen suunnalta)

Käänny liittymästä 12 Orimattila/ Hollola. Käänny liittymästä vasemmalle Ala-Okeroistentie jatka n. 900 m ja käänny oikealle Lasitie, aja portista sisään ja käänny vasemmalle.

TERVETULOA 😊